

Um in Zeiten sich verändernder Schülerpersönlichkeiten und eines sich verändernden gesellschaftlichen Umfeldes den Erziehungs- und Bildungsauftrag der Schule in positiver Weise wahrzunehmen, ist es erforderlich, dass Schülerinnen und Schüler möglichst gut beraten werden. Der Wunsch nach Beratung entzündet sich häufig an Auffälligkeiten, Schwierigkeiten und Störungen. Beratung sollte jedoch nicht nur bei gegebenem Anlass, sondern auch *präventiv* durchgeführt werden.

Bei Schwierigkeiten müssen Schülerinnen und Schüler, aber auch deren Eltern sowie die Lehrerinnen und Lehrer auf ein **unkompliziert erreichbares und klar erkennbares Unterstützungssystem** zurückgreifen können. Dabei kann Beratung nur wirksam sein, wenn die Prinzipien der Freiwilligkeit und Vertraulichkeit gewahrt werden.

Am Gymnasium Damme stehen den Schülerinnen und Schülern, Eltern und Lehrern zwei Beratungsschwerpunkte zur Verfügung:

Die Schule informiert in unterschiedlichen Formen aktiv zu folgenden Bereichen:

- Soziales Verhalten und Gesundheitsbewusstsein  
(konkrete Beratungsinhalte und Zuständigkeiten siehe Präventionsprogramm)
- Berufswahl und Berufseinstieg, Bewerbungen sowie Studienwahl und Studienbeginn (siehe Berufsorientierungskonzept)

Beratungsbedarf entsteht bei:

- Lern- und Leistungsschwierigkeiten
- persönlichen Krisensituationen
- Auffälligkeiten im sozialen Verhalten
- Problemen mit Eltern, Lehrern und Schülern
- gesundheitlichen Problemen
- Unsicherheiten und Fragen hinsichtlich der Schullaufbahn oder der Berufsfindung
- Fragen, Problemen und Ideen der Schüler hinsichtlich der Gestaltung des Schulalltags

Besonders in einer Problemsituation muss ein Ratsuchender auf jeden Fall wissen, an wen sie oder er sich wenden kann. **Der Klassenlehrer bzw. Tutor ist dabei in der Regel der erste Ansprechpartner im Beratungsfall.** Darüber hinaus haben die Schüler, Eltern und Lehrer auch immer die Möglichkeit, sich an die Schulsozialarbeit zu wenden. Beide nehmen ihre beratende Funktion je nach Bedarf wahr und vermitteln ggf. weitere Beratungsangebote.

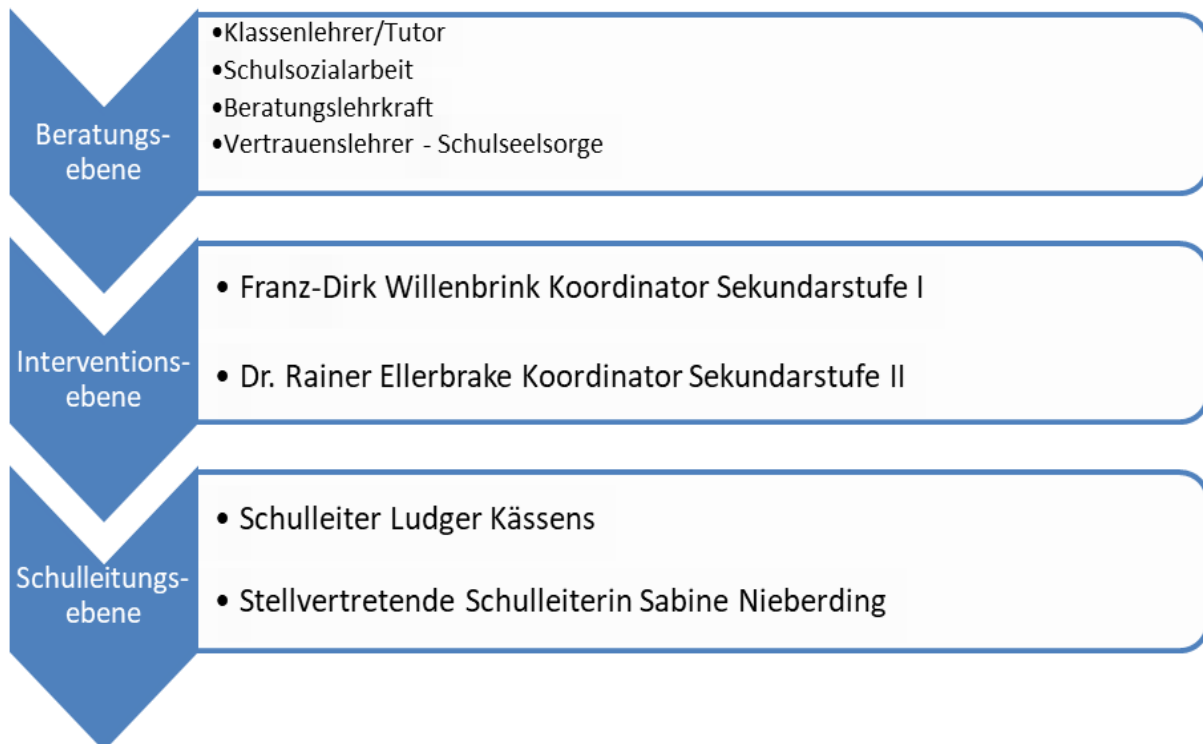
Da zielgerichtete und Beratung nur dann funktionieren kann, wenn sie in den einzelnen Aufgabenbereichen an konkrete Personen gebunden ist, ist die Zuordnung am Gymnasium Damme zurzeit folgendermaßen geregelt:

<b>Lern- und Leistungsschwierigkeiten</b>	<ul style="list-style-type: none"> <li>• Fachlehrer</li> <li>• Beratungslehrerin <b>Meike Stangenberg</b></li> <li>• Schulsozialarbeiterin <b>Melanie Erdmann</b></li> </ul>
<b>Individuelle Einzelberatung in persönlichen Krisensituationen</b>	<ul style="list-style-type: none"> <li>• Schulsozialarbeiterin <b>Melanie Erdmann</b></li> <li>• Beratungslehrerin <b>Meike Stangenberg</b></li> <li>• Präventionslehrerin <b>Lena Kellermann</b></li> <li>• Schulseelsorge <b>Insa Zimni</b></li> </ul>
<b>Auffälligkeiten im sozialen Verhalten</b>	<ul style="list-style-type: none"> <li>• Schulsozialarbeiterin <b>Melanie Erdmann</b></li> <li>• Beratungslehrerin <b>Meike Stangenberg</b></li> <li>• Präventionslehrerin <b>Lena Kellermann</b></li> <li>• Schulseelsorge <b>Insa Zimni</b></li> </ul>
<b>Probleme mit Eltern, Lehrern und Schülern</b>	<ul style="list-style-type: none"> <li>• Schulsozialarbeiterin <b>Melanie Erdmann</b></li> <li>• Beratungslehrerin <b>Meike Stangenberg</b></li> <li>• Präventionslehrerin <b>Lena Kellermann</b></li> <li>• Schulseelsorge <b>Insa Zimni</b></li> <li>• Vertrauenslehrer<sup>1</sup></li> <li>• Streitschlichter: <b>Christina Koch</b> , <b>Jesica Böttcher</b> und <b>Judith Werle</b></li> </ul>
<b>Gesundheitliche Probleme</b>	<ul style="list-style-type: none"> <li>• Schulsozialarbeiterin <b>Melanie Erdmann</b></li> <li>• Beratungslehrerin <b>Meike Stangenberg</b></li> <li>• Beauftragte-Erste-Hilfe <b>Tanja Piwowarski</b></li> <li>• Schulseelsorge <b>Insa Zimni</b></li> </ul>
<b>Inklusion</b>	<ul style="list-style-type: none"> <li>• Inklusionsbeauftragte <b>Maïke Havermann</b></li> </ul>
<b>Unsicherheiten und Fragen hinsichtlich der Schullaufbahn oder der Berufsorientierung</b>	<ul style="list-style-type: none"> <li>• <b>Berufsorientierung:</b> <b>Sabine Nieberding</b> und <b>Matthias Schlarmann</b>, Berufsberater <b>Bernhard Hartz</b> (Arbeitsagentur Vechta, Terminvereinbarung über Sabine Nieberding)</li> <li>• <b>Allgemeine Einzelfallberatung:</b> Schulsozialarbeiterin <b>Melanie Erdmann</b> Beratungslehrerin <b>Meike Stangenberg</b></li> <li>• <b>Beratung zur Schullaufbahn:</b> Sek I: <b>Franz-Dirk Willenbrink</b> (Mittelstufenkoordinator) Sek II/Abitur: <b>Dr. Rainer Ellerbrake</b> (Oberstufenkoordinator) Auslandsjahr: <b>Michael Hansen</b></li> </ul>
<b>Trauerfall in der Schulgemeinschaft</b>	<ul style="list-style-type: none"> <li>• Schulseelsorge: <b>Insa Zimni</b></li> <li>• Krisenintervention: <b>Judith Werle</b> und <b>Michael Hansen</b></li> </ul>
<b>Fragen, Problemen und Ideen der Schüler hinsichtlich der Gestaltung des Schulalltags</b>	<ul style="list-style-type: none"> <li>• <b>Schülervertretung</b> in Zusammenarbeit mit den SV-Lehrern der Schule<sup>2</sup></li> </ul>

<sup>1</sup> Die Vertrauenslehrer werden alle zwei Jahre von allen Schülern gewählt. Zurzeit haben dieses Amt **Babara Schlarmann** und **Matthias Schlarmann** inne.

<sup>2</sup> Die SV-Lehrer der Schule werden jedes Jahr neu gewählt. Zurzeit haben dieses Amt **Clarissa Conrad** und **Matthias Schlarmann** inne.

Im nachfolgenden Schaubild werden der Beratungsprozess und die einzelnen Beratungsstufen am Gymnasium Damme dargestellt.



Die erste Ebene des Beratungsprozesses bilden die bereits oben aufgeführten Ansprechpartner, welcher jederzeit bei Beratungsbedarf von Schülern, Eltern und Lehrern und angesprochen werden können. Hierbei handelt es sich um ein Angebot, welches auf Freiwilligkeit beruht und das durch die Schweigepflicht (mit Ausnahme des Klassenlehrers/Tutors) geschützt ist.

Sollte der Beratungsbedarf umfangreicher sein oder aus anderen Gründen der Bedarf der Weitergabe an das Schulleitungsteam bestehen, werden nach Rücksprache die Koordinatoren und im nächsten Schritt die Schulleitung miteinbezogen. Auf diesen beiden Ebenen können Maßnahmen ordnet und Interventionen durchgeführt werden.

Wichtig ist, dass die Beratung nicht zwangsläufig den kompletten Prozess und somit alle Ebenen durchlaufen muss, sondern auch auf der Beratungsebene verbleiben kann.

Gegebenenfalls kann auch an externe Einrichtungen verwiesen werden.

Zusätzlich geschieht die Weitergabe an die weiteren Ebenen ausschließlich mit der Zustimmung der Personen, die am Beratungsprozess beteiligt sind<sup>3</sup>.

---

<sup>3</sup> Im Fall von „Gefahr für Leib und Seele“ kann die Schweigepflicht aufgehoben und Informationen dürfen ohne Zustimmung weitergegeben werden.

Kontaktdaten der Ansprechpartner in alphabetischer Reihenfolge

<b>Böttcher, Jesica</b>	jesica.boettcher@gd-serv.de
<b>Conrad, Clarissa</b>	clarissa.conrad@gd-serv.de
<b>Dr. Ellerbrake, Rainer</b>	rainer.ellerbrake@gd-serv.de Telefon: 05491/67010 Büro: R 17 (Verwaltungstrakt)
<b>Erdmann, Melanie</b>	melanie.erdmann@gd-serv.de Telefon: 05491/670138 Büro: R 14 (Verwaltungstrakt)
<b>Hansen, Michael</b>	michael.hansen@gd-serv.de Telefon: 05491/67010 Büro: R22 (Verwaltungstrakt)
<b>Hartz, Bernhard (Berufsberater)</b>	bernhard.hartz@arbeitsagentur.de bernhard.hartz@gd-serv.de Telefon: 04441/9469460
<b>Havermann, Maike</b>	maike.havermann@gd-serv.de
<b>Kellermann, Lena</b>	lena.kellermann@gd-serv.de
<b>Koch, Christina</b>	christina.koch@gd-serv.de
<b>Nieberding, Sabine</b>	sabine.nieberding@gd-serv.de Telefon: 05491/67010 Büro: R10 (Verwaltungstrakt)
<b>Piwowarski, Tanja</b>	tanja.piwowarski@gd-serv.de
<b>Schlarman, Barbara</b>	barbara.schlarman@gd-serv.de
<b>Schlarman, Matthias</b>	matthias.schlarman@gd-serv.de
<b>Stangenberg, Meike</b>	Meike.stangenberg@gd-serv.de Telefon (privat): 05494-9777680
<b>Werle, Judith</b>	judith.werle@gd-serv.de
<b>Willenbrink, Franz-Dirk</b>	f.willenbrink@gd-serv.de Telefon: 05491/67010 Büro: R15 (Verwaltungstrakt)
<b>Zimni, Insa</b>	insa.zimni@gd-serv.de Telefon: 0170/1203791

In manchen Bereichen sind die Möglichkeiten schulischer Beratungen begrenzt. In diesen Fällen sollte den Schülerinnen und Schülern in Kooperation mit außerschulischen Einrichtungen weitergeholfen werden.

Die folgende Liste erhebt nicht den Anspruch der Vollständigkeit und wird regelmäßig bedarfsorientiert angepasst und ggf. erweitert.

<b>Caritas:</b> <b>Suchtberatungsstelle Vechta Fachambulanz</b> <b>Sucht im Landkreis Vechta</b>	Neuer Markt 30 49377 Vechta Telefon: 04441 / 6533 Telefax: 04441 / 6032 <a href="mailto:suchtberatung@skm-vechta.de">suchtberatung@skm-vechta.de</a> <a href="http://www.suchtberatung-vechta.de">www.suchtberatung-vechta.de</a>
<b>Caritas:</b> <b>Beratungsstelle für Kinder- Jugendliche und Familien</b>	Neuer Markt 30 49377 Vechta Telefon: 04441 / 8707 690 Telefax: 04441 / 8707 699 <a href="mailto:beratungsstelle@caritas-sozialwerk.de">beratungsstelle@caritas-sozialwerk.de</a> <b>Außenstelle Damme:</b> Kirchplatz 18, 49401 Damme
<b>Schulpsychologischer Dienst der Landeschulbehörde</b>	<b>Dr. Eva Petermann</b> Telefon: 0441 / 94998 38 <a href="mailto:Eva.Petermann@nlschb.niedersachsen.de">Eva.Petermann@nlschb.niedersachsen.de</a>
<b>Jobcenter Vechta:</b> <b>Berufsberatung</b>	<b>Berufsberater Bernhard Hartz</b> Rombergstraße 51 49377 Vechta Telefon: 04441 / 946-6600 Fax: 04441 / 946 – 1569 <a href="mailto:Jobcenter-Vechta@jobcenter-ge.de">Jobcenter-Vechta@jobcenter-ge.de</a>
<b>Schwangerschaftskonfliktberatung</b>	<b>Donum vitae</b> Falkenrotter Straße 31 49377 Vechta Telefon 04441-854670 Fax 04441-854671 <a href="mailto:vechta@donumvitae.org">vechta@donumvitae.org</a> <a href="http://www.donumvitae-vechta.de">www.donumvitae-vechta.de</a> <b>Außenstelle Damme:</b> Mühlenstraße 18 (Rathaus) 49401 Damme
<b>Sprachbildung und Sprachförderung von Schülerinnen und Schülern nichtdeutscher Herkunftssprache</b>	<b>Sprachbildungszentrum Delmenhorst</b> Koordinatorin Monika Korn Lange Straße 136 27749 Delmenhorst Telefon: (04221) 99-1608 <a href="mailto:monika.korn@nlschb.niedersachsen.de">monika.korn@nlschb.niedersachsen.de</a>